

חידון משפחתי בנינו ביאליק

.....





תחנה 5

מוזאון בית ראובן רח' ביאליק 14

מוזאון בית ראובן הוא בית-אמן, ביתו של הצייר ראובן רובין שבו התגורר ויצר עד מותו. במוזאון מוצגת תערוכת קבע מצוירי ראובן ותערוכות מתחלפות וניתן לבקר גם בסטודיו המקורי של הצייר. ראובן צייר את תל-אביב בשנותיה הראשונות ותיעד למעשה את "פלא" צמיחתה: את שפת הים, את הרחובות הסלולים הנשפכים לים, את עצי השקמים, ואת תושבי העיר.

חפשו את ציורו של ראובן הנקרא "המאורשים" בו צייר את עצמו לצד רעייתו לעתיד אסתר על מרפסת ביתו בתל-אביב המשקיפה לים. התבוננו היטב בציור - תוכלו לומר איזו עיר נשקפת מרחוק?

א. יפו ב. עכו ג. בת ים

המלצה: היכנסו לביקור במוזאון בית ראובן. הבית הפך למוזאון על פי צוואתו של ראובן יחד עם רבות מיצירותיו.



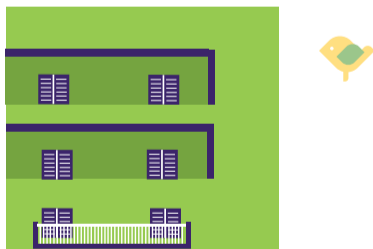
תחנה 8

כיכר ביאליק

הכיכר העירונית המרכזית של העיר מאמצע שנות ה-20 עד שנות ה-60. שמשה לעצרות עם, טקסים ואירועים חגיגיים. הכיכר עומדת בלבו של מתחם תרבות עברית וישראלית, הכולל את בית העיר, בית ביאליק, בית ראובן, המרכז למוזיקה ומוזאון הבאוהאוס. המתחם, הכיכר ובלבה הבריכה עברו בשנים האחרונות תהליך מקיף של שימור ושחזור.

מה שמה של הכיכר העירונית המרכזית של תל-אביב-יפו כיום?

א. כיכר מגן דוד ב. כיכר דיזנגוף ג. כיכר רבין
משימה: אחד הבניינים בכיכר ביאליק הוא ייחודי בעולם בשל הכתר שתוכנן בראשו - מצאו את הבניין.



תחנה 11

בית ליבלינג - "מרכז העיר הלבנה" רח' אידלסון 29

בשנת 2003 הכריז ארגון אונסקו על לב תל-אביב כעל "אתר מורשת תרבות עולמית", בזכות העובדה שבלבה של העיר תל-אביב נמצאים יותר מ-4,000 בניינים שנבנו בסגנון בין-לאומי, המכונה גם "באוהאוס", תופעה שאין מקבילה לה ברחבי העולם.

איזה כינוי קיבלה העיר תל-אביב-יפו בשל היותה מרכז עולמי לאדריכלות הבין-לאומית?

א. העיר הלבנה ב. העיר ללא הפסקה ג. עיר החולות

המלצה: הנכם מוזמנים לבקר בתערוכות המתחלפות ובדירת משפחת שועיר בקומה העליונה, שעדין נותרה כפי שהייתה במקור בשנות ה-30.



תחנה 4

בית גראוס רח' ביאליק 9

הבית נבנה ב-1928 בעבור מאיר גראוס, יזם וקבלן חרדי מברוקלין. בבניין פעלו, בין השאר: 'חזון' - מדרשה לתאטרון ולשיפור המבטא העברי וכתב העת הספרותי "קשת", שבו פורסמו סיפוריו הראשונים של חייל בן 22 בשם עמוס עוז.

הבניין שלפניכם משופע בעיטורים כיאה לאדריכלות האקלקטית. אחד מהם הוא "רוזטה". התוכלו לגלות מהי הרוזטה ולאתר היכן היא מסתתרת?

א. צורה של חלון ב. עיטור של לב ג. עיטור דמוי פרח

משימה: "טודו בוס", אחד הקליפים המפורסמים של סטטיק ובן-אל, צולם בכיכר ביאליק. צלמו את עצמכם משחזרים את הקליפ, אולי אפילו תסחפו אנשים להצטלם אתכם! מוזמנים להעלות ולתייג את הסרטון בעמוד הפייסבוק: תירות תל-אביב-יפו



תחנה 7

מוזאון בית ביאליק רח' ביאליק 22

הבית תוכנן ב-1924 על-ידי האדריכל מינור, בסגנון אקלקטי ובהשראת מבנה קבר רחל. כאן התגורר המשורר הלאומי יחד עם אשתו מאניה, הוריה והכלב 'קאפי'. עם מותו ב-1935 העבירה מאניה את הבית לידי עיריית תל-אביב-יפו לשם הקמת מוזאון.

מה שם השיר הראשון שכתב ביאליק?

א. אל הציפור ב. נדנדה ג. הכניסיני תחת כנפך המלצה: היכנסו לביקור בבית ביאליק, בקרו בחדר העבודה של המשורר, בספרייה ובסלון והתרשמו מעבודת השחזור המופלאה שנעשתה במקום.



תחנה 10

בית רגינה והמהנדס שמואל בלדר רח' ביאליק 23 - רח' אידלסון 31

בית אקלקטי יפהפה שתוכנן על-ידי בעל הבית בעצמו ב-1926. על גג הבית, המעוטף כמבצר, פעל תאטרון חובבים בשפה הגרמנית ואת המחזות כתב בלדר שהיה מחזאי חובב.

התוכלו לגלות על שם איזה משלושת האידלסונים נקרא הרחוב?

א. אברהם צבי אידלסון ב. אברהם אידלסון ג. דוד אידלסון

משימה: אתם מוזמנים להציץ ולצלם את חדר המדרגות המיוחד, מבלי להפריע לשכנים. בפנים תגלו מרפפות מצוירות, עיטורים וציורים על הקירות ומדרגות וסורגים מסוגננים - פאר שנות ה-20.



תחנה 3

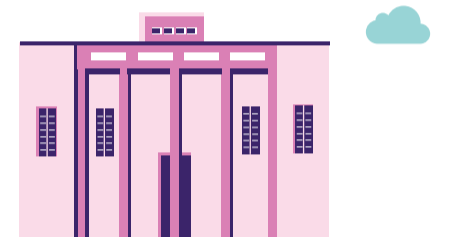
קפה ספיר רח' ביאליק 2

על גג בית הקפה שונפת ב-1932, ניגנו תזמורת ונערכו נשפים עם מלצרים בחליפות לבנות וכפפות. הריהוט, הווילונות, בר העץ וקירות הזכוכית הגבוהים הפכו את ספיר לאחד מהמרשימים בבתי הקפה בשנות ה-30.

מהו לדעתכם הסגנון האדריכלי של הבניין? (רמז: נהוג לכנות את הסגנון הזה בשם "באוהאוס")

א. בין-לאומי ב. אקלקטי ג. ברוטליסטי

משימה: עמדו בפתח רחוב ביאליק ונצלו את ההזדמנות לצלם תמונה כשברקע רחוב ביאליק נמתח לכל אורכו. תייגו את התמונה בעמוד הפייסבוק: תירות תל-אביב-יפו



תחנה 6

הסנטוריום רח' ביאליק 19

בבית זה פעלה בשנות ה-20 מבראה - סנטוריום לטיפולים במחלות עצבים. לימים שימש כבית משפחת ישמעילוף, ואף כביתו של האדמו"ר מהוסיאטין וכבית כנסת לקהילתו. על קירות הבית נתגלו ציורי קיר ובחצר שרידי ברכת נוי.

מי היה הרופא הראשון של העיר תל-אביב בימיה הראשונים? (רמז: רחוב על שמו נמצא באזור תאטרון הבימה)

א. אברהם טיכו ב. חיים חיסין ג. חיים שיבא
משימה: תוכלו לזהות את הסמל הנמצא על גג המבנה? האם זוהי חנוכייה או מנורה? מה ההבדל ביניהן?



תחנה 9

בית סקורה - בית העירייה הישן כיום מוזאון בית העיר, רח' ביאליק 27

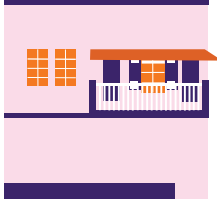
ב-1925 החליט דיזנגוף להעביר את העירייה משרדות רוטשילד למיקום זה. בכל בוקר הגיע אל לשכתו רכוב על סוסתו "מהירה" (מלשכתו בעלת המרפסת המשקיפה אל הכיכר ניהל את העיר). הבחירה במקום זה הייתה "זמנית" עד לבניית בניין חדש. הזמני הפך לקבוע והעירייה פעלה מבית סקורה עד שנת 1965.

בחזית המבנה הוצב סמל העיר תל-אביב-יפו בעיצובו של נחום גוטמן. תוכלו לספור כמה כוכבים מופיעים עליו?

א. 7 ב. 8 ג. 9

המלצה: היכנסו לביקור בבית העיר, שהפך למרכז מוזיאלי ייחודי לתרבות אורבנית תל-אביבית. בקרו בתערוכות המתחלפות, בלשכתו המשוחזרת של דיזנגוף והשקיפו על הרחוב מן המרפסת.





תחנה 2

בית משפחת שיינברג - קפה רצקי רח' ביאליק 1

הקפה נפתח ב-1930 והיה מראשוני בתי הקפה של הבורסה. מוריס שיינברג השען שהתקין את השעון במגדל השעון ביפו כתב במודעה הראשונה שפורסמה בכתב העת הספרותי "כתובים": "שעה נעימה וכל מני תרגימה ומשקה קר ללגימה זכור ודע - תמצא רק במסעדה של רצקי תל-אביב וגם גלידה".

מה היה שמו של בית הקפה המפורסם ביותר בקרב הבורסה התל-אביבית? (רמז: סכום השם בגימטריה הוא 490)

א. שלג לבנון ב. פינתי ג. כסית
משימה: חפשו את שירו של הזמר שמוליק קראוס "איך עושים תקליט", ונסו למצוא בין מילות השיר 3 מפורסמים מהבורסה של תל-אביב.



תחנה 1

בית משפחת שלוסברג רח' אלנבי 54

נבנה ב-1922 כבית דירות להשכרה בתכנונו של האדריכל אלכסנדר לוי. לאורך השנים פעלו בבניין בית ספר עירוני לבנות, מלון "ויקטורי" ואף בית הקפה המיתולוגי "עטרה". בשנת 2020 עבר המבנה שימור ושיקום.

מהו המבנה המפורסם ביותר שבנה האדריכל אלכסנדר לוי בעיר תל-אביב-יפו? (רמז: מקום המשמש לרוב לפולחן)

א. בית הפגודה ב. דיזנגוף סנטר ג. הבימה
משימה: הקיפו את המבנה והתרשמו משלל העיטורים המקשטים אותו. כעת נסו לגלות היכן מסתתרים עיטורים דוגמת מגן דוד.



תשובות

תחנה 1: תשובה נכונה: בית הפגודה

לוי היה אחראי לכמה מיצירות המופת של האדריכלות האקלקטית בתל-אביב-יפו כגון: בית "הפגודה" בכיכר המלך אלברט, בית אוסישקין ברחוב הירקון והווילה ברחוב ביאליק 3.

תחנה 2: תשובה נכונה: כסית

כסית נפתח ב-1935 ברחוב בן-יהודה. ב-1942 עבר לדיזנגוף והפך ל"היכל התהילה" של הבהמה התל-אביבית. בתחילת שנות ה-70, עם מותם של אלתרמן ושלונסקי, ירד הקפה מגדולתו. "כזהו סוד כסית... נכנסת ידידי, בעד כסא תלחום, אבל לצאת, סליחה... נסה נא!" (מרדכי זעירא)

תחנה 3: תשובה נכונה: הסגנון הבינלאומי

קפה ספיר נבנה בסגנון הבינלאומי: החזית מעוצבת כחרטום אנייה עם מעקה סיפון המשקיף אל הים, נתמכת על-ידי שישה עמודים המקושרים בחלון ראווה.

תחנה 4: תשובה נכונה: עיטור דמוי פרח

הסגנון האקלקטי-לקטני היה נפוץ בתל-אביב-יפו בשנות ה-20. הבניינים היו סימטריים ונבנו בהשראת האדריכלות המוסלמית, שסמלה חזרה לשורשים וקרבה לעבריות העתיקה, בשילוב סגנונות אירופאיים ומוטיבים קישוטיים מן התניך. בית ביאליק בהמשך הרחוב הוא דוגמה נוספת לאדריכלות האקלקטית הארץ-ישראלית.

תחנה 5: תשובה נכונה: העיר יפו

ב-1929 נפגשו ראובן ואסתר רובין על סיפונה של אנייה בדרכה לארץ ישראל. השניים חיפשו בתל-אביב דירה "שקטה ולא רחוקה מן הים". מן החלון יכלו השניים להשקיף אל רחוב גאולה היורד אל הים, ולראות את בתיה של יפו במרחק.

תחנה 6: תשובה נכונה: חיים חיסין

ד"ר חיסין היה מגיע אל מטופליו רכוב על גבי חמור ובידו שמשיה. חיסין היה מן הבילויים, מבוני ראשליץ ואף עבד כעגלון בקו יפו - ירושלים. נכדתו היא נעמי פולני מייסדת "התרגולים" ואחד מניינו הוא הזמר גידי גוב.

תחנה 7: תשובה נכונה: אל הציפור

השיר פורסם כשביאליק היה בן 17 בעודו תלמיד ישיבה. שנתיים אחר כך התחתן עם מאניה, אז כבר היה משורר נודע. בואו של ביאליק לתל-אביב-יפו סימן את התבססותה של העיר כבירת התרבות המתחדשת של העם היהודי בארצו.

תחנה 8: תשובה נכונה: כיכר רבין

כיכר רבין, לשעבר כיכר 'מלכי ישראל', הוקמה ב-1964 ולצדה נבנה בניין העירייה החדש. לפני כן שימשה הכיכר למדרות ל"ג בעומר וכניון. הכיכר ידעה אירועים מכוננים רבים בתולדות תל-אביב-יפו ומדינת ישראל.

תחנה 9: תשובה נכונה: 8

שבעת כוכבי זהב מנציחים את הדגל שהציע הרצל למדינה היהודית וכוכב אחד גדול מסמל את תל-אביב-יפו המאירה לעולם כולו כמגדלור, מתחתיו פסוק מספר ירמיהו.

תחנה 10: תשובה נכונה: אברהם אידלסון

אברהם אידלסון היה מנהיג ציוני ברוסיה וממייסדי עיתון "הארץ". דוד אידלסון היה איש חינוך שטיפל בילדים ובני זבנות נוער עזובים, ומחלוצי החינוך הפתוח. אברהם צבי אידלסון המוזיקולוג כתב את השיר "הבה נגילה".

תחנה 11: תשובה נכונה: העיר הלבנה

הבניין נבנה ב-1936 ותוכנן על-ידי האדריכל דב כרמי. 6 הדירות בנות 4 החדרים, כללו את מיטב האבזור המודרני: רדיאטורים, אמבטיה, מקלחון ואף 'מטבח פרנקפורט' חדש ראשון מסוגו עד אז. במרתף פעל חדר כביסה משותף ובכניסה - בריכת נוי לדגים.

יצר תוכן היחידות: איציק דרור